

# บทที่ ๑

---

มองเด็ก  
อย่างเป็นองค์รวม  
...ฉบับความสุข



## มองเด็กอย่างเป็นองค์รวม

- รู้จักน้องกับต้น เข้าใจน้องกับต้น
- DIR/Floortime เปรียบเทียบการเจริญเติบโตของเด็กเหมือนการปลูกต้นไม้
- ต้นไม้จะมีกิ่งใบเจริญงอกงาม เติบโตได้ ก็ต่อเมื่อรากและลำต้นสมบูรณ์
- ถ้าพ่อแม่เน้นฝึกทักษะเด็กอย่างเดียวโดยละเลยการสร้างและฝึกฝนพื้นฐานระบบประสาท ละเลยการส่งเสริมพัฒนาการหลักที่สำคัญของชีวิต พ่อแม่ก็จะเจอปัญหาเด็กคิดเองไม่ได้ สอนแล้วไม่จำ ได้หน้าลืมหลัง สอนแล้วก็ต้องสอนอีก เด็กดูไม่ค่อยงอกงาม ไม่สามารถเจริญเติบโตได้ด้วยตัวเอง

## น้องกัปตัน



น้องกัปตัน อายุ ๒ ปี ๘ เดือน เด็กชายตัวเล็กๆ ที่มีรอยยิ้มและแววตาสดใส คุณแม่พามาพบแพทย์ด้วยความกังวลเรื่องน้องกัปตัน**มีภาษาล่าช้ากว่าเด็กวัยเดียวกัน** น้องกัปตันพูดเป็นคำๆ ได้ประมาณ ๑๐ คำ น้องกัปตันเข้าใจคำพูดแม่ และสามารถทำตามคำสั่งง่ายๆในชีวิตประจำวันได้

สิ่งที่คุณแม่กังวล อีกเรื่องคือ น้องกัปตันดูจะ**ไม่ค่อยนั่ง** ในห้องของเล่น น้องกัปตันชอบเดินสำรวจ สิ่งของต่างๆในห้อง หยิบจับสิ่งของที่ตัวเองสนใจ เมื่อเลื้อยไปเห็น ของชิ้นใหม่ก็จะวางของเล่นชิ้นเดิม แล้วไปหยิบของเล่นชิ้นใหม่ คุณแม่เล่าว่าน้องกัปตันยัง**ไม่เล่นของเล่นได้เป็นขึ้นเป็นอัน** เหมือนเด็กวัยเดียวกัน การเล่นของน้องกัปตันจะเป็นลักษณะหยิบจับ วางมากกว่า ทุกวันคุณแม่มักจะเหนื่อยกับการตามเก็บของเล่นที่วางอยู่เกลื่อนกลาดเต็มห้อง

การเล่นที่กัปตันชอบ คือ เล่นโยนลูกบอลขึ้นบนเพดาน ในห้องที่มีลูกบอลเล็กๆ กัปตัน จะตามเก็บลูกบอล โยนขึ้นบนเพดาน แล้วหัวเราะสนุก **เมื่อคุณพ่อเข้ามาร่วมเล่นด้วย** กัปตันจะยิ่งสนุกมากขึ้น กัปตันยิ้ม มองคุณพ่อ ผลัดกัน โยน ลูกบอลขึ้นบนเพดานอย่างสนุกสนาน เวลาเล่นสนุกตอนที่สนุกมากๆ กัปตันจะยิ้ม มองพ่ออย่างจดจ้อง หัวเราะ แล้วค่อยๆ ใช้ภาษาพูดบอกความต้องการ “อะ อะ เอา เอา”



สิ่งที่คุณพ่อมักจะแปลกใจ คือ เมื่อคุณพ่อพยายามพลิกแพลงการเล่นให้ซับซ้อนขึ้น เช่น เอาตะกร้ามาคว่ำปิดลูกบอลไว้ หรือเอาลูกบอลซ่อนในเสื้อ กัปตันจะมอง สีหน้าดุจง กัปตันดูเหมือนไม่รู้ว่าจะขยับร่างกายอย่างไรเพื่อเอาลูกบอลมาเล่นต่อได้ **เมื่อคุณพ่อลุ่น เขียร์ และให้เวลากัปตันได้พยายาม อยู่กับความงง สงสัยลึกลับ กัปตันก็จะค่อยๆ ทำได้** คุณพ่อแปลกใจมากกว่าเรื่องง่ายๆ ที่เป็นสัญชาตญาณธรรมดาๆ การแก้ปัญหาธรรมดาๆ แบบนี้ ทำไมดูเป็นเรื่องยาก เป็นเรื่องที่ต้องใช้ความพยายามสำหรับลูก พ่อเคยคิดว่ากัปตันอาจมีปัญหาด้านสติปัญญาหรือเปล่า แต่สัญชาตญาณของคุณพ่อเชื่อว่าไม่ใช่

เวลาไม่มีอะไรทำ กัปตันดูลอยๆ เดินไปมา บางครั้งเมื่อเรียก ก็ดูไม่สนใจ แต่**ถ้าคุณแม่ปรับโดยใช้หน้าเสียง ที่ตั้งขึ้น ชัดเจน หนักแน่นขึ้น กัปตัน จะหันมามอง ยิ้มให้ แล้วเดินมาหาแม่** การใช้ภาษาที่ยาว ซับซ้อน กัปตันจะไม่เข้าใจ กัปตันจะทำได้เพียงคำสั่งหนึ่งขั้นตอนง่ายๆ เท่านั้น

เวลากัปตันเหนื่อย กัปตันชอบที่จะมาเอาขวดนมที่อยู่ในกระเป๋าคูณแม่ พยายามจะหยิบ หา คุณแม่ก็มักจะช่วยหยิบให้ ทำให้ เมื่อได้ขวดนม กัปตันจะนอนหนุนตักแม่ ดูดขวดนมอย่างสบายใจ

กัปตันสามารถสื่อสารความต้องการได้สั้นๆ เช่น เวลาอยากออกไปข้างนอก กัปตันจะไปจูงมือแม่มาที่ประตู และพูดว่า “ไป ไป เปิด” หรือ เมื่อพ่อกลับมาบ้าน เป็นเวลาที่กัปตันจะได้ไปซึ่มอเตอร์ไซด์เล่นกับพ่อ กัปตันก็จะรีบเอากุญแจรถมาให้พ่อ พาไปที่ประตู และ ทูบประตู บอกให้พ่อ “ไป ไป” ถ้าพ่อไม่ทำตาม กัปตันก็จะร้องงอแง เสียงร้องของกัปตันเป็นเหมือนเชือกที่กระตุกเรียกให้คนทั้งบ้านทำตามได้ **ด้วยความรัก และ ไม่รู้เหนือรู้ตัว คุณพ่อคุณแม่จะตามใจและยอมตามทุกอย่างเพื่อให้ลูกหยุดร้อง**



## รู้จัก DIR/Floortime

Prof. Dr. Stanley Greenspan จิตแพทย์เด็ก จากมหาวิทยาลัยวอชิงตัน ประเทศสหรัฐอเมริกา ผู้คิดค้นหลักการพัฒนาเด็กโดยเฉพาะกลุ่มเด็กพัฒนาการล่าช้า เด็กพิเศษ และ กลุ่มเด็กออทิสติก เรียกว่า แนวทาง DIR/Floortime

หลักการสำคัญของแนวทางนี้เป็นไปตามอักษรย่อ DIR (Developmental-Individual-Relationship based Model) คือ

- Developmental (D) คือ พัฒนาการองค์รวม
- Individual differences ( I ) คือ ความแตกต่างระบบประสาทของเด็ก
- Relationship-based (R) คือ ลัมพันธภาพ

Floortime เป็นเทคนิควิธีการในการพัฒนาเด็กตามแนวทาง DIR คำว่า Floortime แปลอย่างง่ายๆ ตรงไปตรงมา คือ เวลาที่ผู้ใหญ่ลงมาอยู่ที่พื้นเพื่อเล่นกับเด็ก

เพื่อความเข้าใจที่ง่ายขึ้น Prof. Dr. Stanley Greenspan ได้เปรียบเทียบการพัฒนาเด็กตามแนวทาง DIR เหมือนกับการเจริญเติบโตของต้นไม้ เราลองมาทำความเข้าใจหลักการ DIR โดยเปรียบเทียบกับน้องกบตัน ดังต่อไปนี้



Floortime เวลาที่ผู้ใหญ่ลงมาอยู่ที่พื้นเพื่อเล่นกับเด็ก



เจ้าใจน้องกับต้น

## ราก หมายถึง ความแตกต่างระบบประสาทของเด็ก



น้องกับต้นมีพื้นฐานระบบประสาทที่แตกต่างจากเด็กทั่วไป

**ระบบการได้ยินที่ค่อนข้างเฉื่อย** เช่น เสียงนกร้อง เสียงเพลงสบายๆ เสียงคนพูดกัน น้องกับต้นอาจจะไม่สนใจ โดยเฉพาะถ้ากำลังเล่น หรือ สนใจสิ่งอื่นๆ อยู่ แต่ถ้าเสียงนั้นมีอารมณ์ มีแรงดึงดูด เช่น แม่พูดด้วยน้ำเสียงตื่นเต้น พร้อมรอยยิ้ม หรือ หน้าดู ให้กับต้นมองเห็นร่วมด้วย กับต้นจะสนใจ การรับรู้และเข้าใจข้อความที่แม่พูดจะเพิ่มมากขึ้น สามารถปฏิบัติตามสิ่งที่แม่บอกหรือสั่งได้

**ระบบสมองสั่งการกล้ามเนื้อที่ไม่คล่องแคล่ว** (motor planning) ร่วมกับความตึงตัวของกล้ามเนื้อที่ค่อนข้างอ่อน (hypotone) ทำให้ทักษะการเล่นของเล่นของน้องกับต้นเป็นแบบง่ายๆ หยิบ จับ วาง โยน แบบเด็กเล็กๆ หรือ เมื่อต้องยืนหรือเล่นทำกิจกรรมไปสักพัก ก็มักจะล้าง่าย ภาพที่เห็นประจำ คือ น้องกับต้นลงไปนอนไถล กลิ้งตัวอยู่กับพื้น ทำนั่งก็มักจะดูแตกต่าง ไม่ค่อยมั่นคง

**ระบบการมองเห็นที่ค่อนข้างไว** เมื่อตาเหลือบไปเห็นสิ่งใหม่ก็จะหันเหไปตามสิ่งที่มองเห็นได้ง่าย ทำให้ดูเหมือนเป็นเด็กที่ไม่ค่อยนิ่ง ไม่มีสมาธิจดจ่อ เปลี่ยนของเล่นไปมา

---

รากต้นไม้เปรียบเหมือนระบบประสาท  
ของเด็กแต่ละคนที่แตกต่างกัน

---



## ลำดับ หมายถึง พัฒนาการองค์รวม



แนวทาง DIR แบ่งพัฒนาการหลักเป็น ๖ ชั้น คือ

**พัฒนาการขั้น ๑ - ความสามารถในการสงบ สนใจ จดจ่อกับสิ่งรอบตัว** (self regulation and interest in the world) น้องกับต้นมีความสนใจ กระตือรือร้นในการเรียนรู้สำรวจสิ่งใหม่ๆ รอบตัว อย่างไรก็ตามด้วยความบกพร่องของระบบสั่งการกล้ามเนื้อ และ ระบบการมองเห็นที่ค่อนข้างไว ทำให้สมาธิหรือการจดจ่อกับการเล่น ยังไม่เท่าเด็กวัยเดียวกัน

**พัฒนาการขั้น ๒ - สัมพันธภาพกับคน** (relationship) น้องกับต้นมีสัมพันธภาพที่ดีกับพ่อแม่ เข้าหาพ่อแม่เมื่อต้องการความช่วยเหลือ ต้องการที่พึ่งพิง น้องกับต้นสามารถจดจ่อกับการเล่นกับพ่อแม่ได้นาน ถ้ากิจกรรมการเล่นนั้นไม่ยาก ไม่ซับซ้อนเกินไป

**พัฒนาการขั้น ๓ - สื่อสารความต้องการด้วยท่าทาง** (emotional gestures) กับต้นสื่อสารความต้องการโดยชี้บอก ดึงมือ หรือส่งเสียงแสดงสีหน้าที่สื่อสารบอกอารมณ์กับต้นเข้าใจการสื่อสารของคนอื่นๆ เช่น เมื่อคุณแม่ยกมือทำท่าจะอุ้ม กับต้นเข้าใจความต้องการของแม่ และตอบสนองด้วยการวิ่งไปกอดแม่

**พัฒนาการขั้น ๔ - สื่อสารเพื่อแก้ปัญหาได้ต่อเนื่อง** (problem solving communication) ในเหตุการณ์ประจำ กิจกรรมที่ทำบ่อยๆ กับต้นสามารถสื่อสารเพื่อแก้ปัญหาได้ เช่น ดึงมือแม่ ซ้ำไปที่ตู้เย็น หยิบกุญแจรถให้พ่อ และถ้ายังไม่ได้รับการตอบสนองก็จะแก้ปัญหาด้วยวิธีการใหม่ๆ เช่น ร้องไวยวาย จนกว่าจะได้ พื้นฐานระบบประสาทโดยรวมที่ยังไม่คล่องแคล่ว ประกอบกับการสั่งการกล้ามเนื้อที่ยังบกพร่อง ทำให้เมื่อเจอปัญหาใหม่ๆ เรื่องใหม่ๆ เช่น พ่อเอาลูกบอลไปซ่อนในเสื้อ กับต้นอาจต้องใช้เวลาช้านานกว่าเด็กคนอื่นๆ

**พัฒนาการขั้น ๕ - การคิดและการใช้ภาษาสื่อสาร** (emotional idea) น้องกับต้นยังมีพัฒนาการไม่ถึง

**พัฒนาการขั้น ๖ - การเชื่อมโยงเหตุและผล** (emotional thinking) น้องกับต้นยังมีพัฒนาการไม่ถึง

---

ลำดับเปรียบเหมือนพัฒนาการหลักที่เด็กทุกคนจำเป็นต้องทำได้  
เพื่อให้มีชีวิตรอด สามารถพึ่งตนเองได้

---

## คนดูแลต้นไม้ หมายถึง สัมพันธภาพที่อบอุ่น



กัปตันได้รับความรัก ความอบอุ่น และการดูแลที่ต่อเนื่องจากพ่อแม่ คุณพ่อคุณแม่ดูแลเรื่องอาหาร ครบ ๕ หมู่ พาไปฉีดวัคซีน อ่านนิทานให้ลูก ฟัง พาไปเที่ยว เจอประสบการณ์ใหม่ๆ

คุณพ่อคุณแม่อาจต้องเรียนรู้ที่จะปรับตัวเองอีกเล็กน้อย เพื่อช่วยให้สัมพันธภาพที่อบอุ่น แน่นแฟ้นนี้ เหมาะสมกับความแตกต่างของเด็กแต่ละคน เช่น คุณแม่อาจต้องปรับเรื่องการใช้น้ำเสียงที่หนักแน่นและเป็นจังหวะชัดเจน คุณพ่ออาจปรับจังหวะการเล่นกับน้องกัปตันให้ช้าลงเพื่อให้กัปตันค่อยๆมีเวลาในการแก้ปัญหาอุปสรรคผ่านการเล่น พ่อแม่เรียนรู้ที่จะไม่ช่วยลูกในทุกเรื่อง เปิดโอกาสให้กัปตันได้ลงมือทำ ช่วยเหลือตัวเองในชีวิตประจำวันเพิ่มมากขึ้น

ถ้าคุณพ่อคุณแม่สามารถปรับเปลี่ยนวิธีการที่พ่อแม่มีปฏิสัมพันธ์กับน้องกัปตันจะส่งผลอย่างมากในการช่วยให้น้องกัปตันมีพัฒนาการที่ดีขึ้น

---

คนดูแลต้นไม้ เปรียบเหมือนพ่อแม่ที่ดูแลเอาใจใส่  
ให้อาหาร ให้ความรัก

---



## ใบ หมายถึง การเรียนรู้ทักษะ วิชาการต่างๆ

ทักษะวิชาการ หรือ เนื้อหาที่เป็นการท่องจำต่างๆ เช่น สี จำนวน หรือ การเรียนรู้วิชาการต่างๆ เป็นสิ่งที่สามารถตามเก็บรายละเอียดได้ที่หลัง เมื่อเด็กมีความพร้อมของปัจจัยพื้นฐาน คือ ลำต้นและรากที่แข็งแรง มีผู้ดูแลเลี้ยงดูเอาใจใส่

---

กิ่ง ใบ เปรียบเหมือนทักษะต่างๆ วิชาการ  
กิ่งใบจะงอกงามได้ ถ้ารากและลำต้นสมบูรณ์

---

## หลักการสำคัญของ DIR

### 1. มองพัฒนาการเด็กอย่างเป็นองค์รวม (D)

เปลี่ยนมุมมองจากการมองพัฒนาการเด็กแบบแยกส่วน ได้แก่ พัฒนาการด้านกล้ามเนื้อใหญ่ ด้านกล้ามเนื้อเล็ก ด้านภาษา ด้านสังคม อารมณ์ การช่วยเหลือตัวเอง เป็นการมองพัฒนาการเด็กอย่างเป็นองค์รวม

- เด็กสามารถ**สงบตัวเอง และสนใจสิ่งรอบตัว** พร้อมทั้งจะเรียนรู้จากสิ่งรอบตัวได้หรือไม่ ถ้าไม่ได้เด็กแสดงออกอย่างไร มีพฤติกรรมอย่างไร
- เด็กมี**สัมพันธภาพ**ที่ดีกับคนหรือไม่ อย่างไร
- เด็กสามารถแสดงออกอารมณ์ **สื่อสารบอกความต้องการ** ได้หรือไม่อย่างไรเมื่อเด็กเจอปัญหา เด็กแก้ปัญหาด้วยวิธีการใด สามารถสื่อสารได้ต่อเนื่องหรือไม่
- เด็กเข้าใจสัญลักษณ์ ได้แก่ **ภาษา** การเล่นสมมุติเพียงใด สามารถสื่อสาร แสดงออกอารมณ์ ความคิด ผ่านการใช้ภาษา ผ่านสื่อของเล่นสมมุติ จินตนาการได้หรือไม่ อย่างไร
- เด็กสามารถสื่อสาร **เชื่อมโยงเหตุและผล** ได้หรือไม่ อย่างไร

### 2. มองพฤติกรรมเด็กอย่างเข้าใจความแตกต่างของระบบประสาท (I)

พฤติกรรมที่เด็กแสดงออกมีสาเหตุหลักจากพื้นฐานระบบประสาทของเด็กที่แตกต่างกัน เช่น

- เด็กกินยาก ไม่ชอบกินผัก เขี่ยทิ้งทุกครั้ง (ไวกลิ่น)
- เด็กนอนยาก ก่อนนอนจะวิ่งไปมา วุ่นวาย ต้องพาไปนั่งรถถึงจะหลับ หรือ ต้องให้แม่อุ้มโยกตัวทุกครั้งจึงจะหลับ (ไม่สามารถสงบลงได้ด้วยตัวเอง ต้องให้แม่ช่วยอุ้ม โยกตัว - ระบบการทรงตัว เอ็นและข้อต่อ)
- ไม่ชอบแปรงฟัน ไม่ชอบเคี้ยวอาหาร มีปัญหาพูดไม่ชัด (ไวสัมผัส + การสั่งการกล้ามเนื้อไม่คล่องแคล่ว)
- บางคนไม่ชอบสระผม ไม่ชอบให้หน้าเปียกน้ำ การสระผม ล้างหน้า ร้องโวยวายกลับบ้านทุกครั้ง (ไวสัมผัส)

### 3. มองสัมพันธ์ภาพระหว่างเด็กกับผู้เลี้ยงดู (R)

เปลี่ยนจากการมองแต่ตัวเด็ก พยายามฝึกตัวเด็ก เป็นการมองสัมพันธ์ภาพ ปฏิสัมพันธ์ระหว่างเด็กกับผู้เลี้ยงดูว่าเหมาะสม และเอื้อต่อการเจริญเติบโตและพัฒนาการของเด็กหรือไม่

- พ่อแม่มี**เวลาคุณภาพ**ให้ลูกหรือไม่ สม่่าเสมอเพียงใด
- พ่อแม่เรียนรู้ที่จะปรับตัวเองให้เข้าลูกหรือไม่ เช่น ลดการก้ากกับการสั่ง เพื่อเปิดโอกาสให้ลูกได้ใช้ความคิด ได้ลงมือทำมากขึ้น หรือพ่อแม่ปรับจังหวะการพูด การเคลื่อนไหวของตัวเองให้ช้าลง เพื่อให้สมองของลูกรับรู้ข้อมูลรอบตัวได้ง่ายขึ้น





### Floortime

วันนี้คุณเห็นเรื่องจ๊ะและเสียงหัวเราะของคุณแก้วหรือยัง

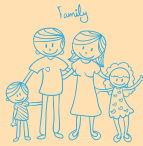


พ่อแม่เล่นกับหนู



D

พ่อแม่เข้าใจหนู



I

พ่อแม่รักหนู



R



DIR



# การมองเด็กอย่างเป็นองค์รวม

## DIR/ฟลอร์ไทม์

เปลี่ยนมุมมอง ทำศนคติ ในการมองเด็กพิเศษ



### อดีต

มองเห็นโรค  
(โรคอะไร ปัญหาพฤติกรรมอะไร  
บกพร่องตรงไหน)



### DIR/Floortime มองตัวตนของเด็ก

เด็กกำลังรู้สึกอย่างไร  
เด็กต้องการอะไร  
พัฒนาการอยู่ขั้นไหน



เราจะช่วยอย่างไร ?

มองเฉพาะตัวเด็ก  
พยายามฝึกเด็ก

มองสัมพันธ์ภาพ  
ระหว่างเด็กกับผู้เลี้ยงดู  
เป็นอย่างไร

